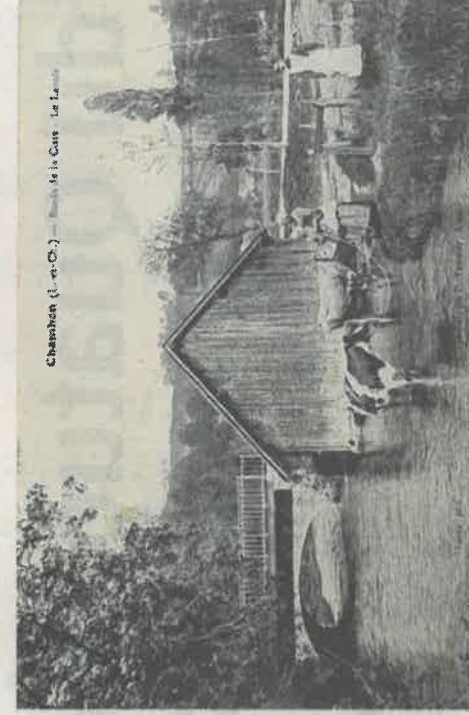
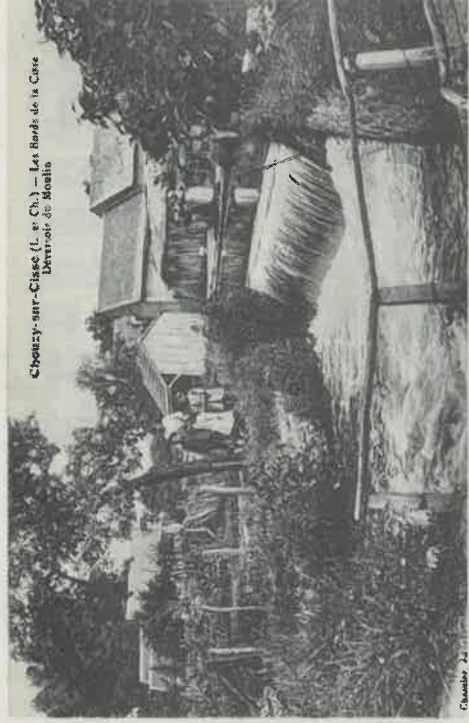


veuzain-sur-loire

Et au milieu coule la Cisse...



La Cisse omniprésente à Chouzy-sur-Cisse.

(Photos Syndicat mixte du bassin de la Cisse, SMB Cisse)

La Cisse prend sa source en Petite Beauce, à Boisseau dans une zone vallonnée très marécageuse. Ses nombreux méandres attestent de sa difficulté à s'écouler en surface, entravée dans son cours par un plat relief.

La Sixtre, son premier affluent, prend naissance dans la partie sud de la forêt de Marchenoir, ses eaux disparaissent de temps en temps et son mince cours d'eau rejoint la Cisse à Maves.

Après Marolles, elle pénètre le val de Loire en longeant la forêt de Blois, recevant les eaux de la Cisse landaise et du ruisseau de la Fontaine. Dans cette portion, son débit est assez régulier ou aisément régulable, sa pente est douce, deux conditions favorisant l'installation

de nombreux moulins.

A Chouzy-sur-Cisse, elle se divise et une partie se jette en Loire. Le reste de son cours s'infléchit pour devenir parallèle au fleuve royal qui coule deux kilomètres plus au sud. Puis, elle serpente entre les vignes, reçoit les eaux du Cissereau, de la Cisse meslandaise puis en Indre-et-Loire de la Remberge et de la Brenne avant de rejoindre la Loire à Vouvray après un parcours de 80 km.

Le nom « Cisse », du gaulois Sithia, s'est prêté à bien des interprétations : la plus probable viendrait du latin cista (osier), mais il peut également s'agir de la rivière « scissia », scindée, séparée en deux car au 18^e siècle, la Cisse se jetait directement dans la Loire à hauteur

La Cisse servait aussi d'abreuvoir pour les bovins.

Les travaux sont l'œuvre des seigneurs de l'époque qui disposent du sol, de la rivière et de la main-d'œuvre. Les ouvrages étaient donc manœuvrés très régulièrement et les biefs entretenus par ces mouvements d'eau. Les nombreux lavoirs disséminés tout le long de son cours participaient aussi à l'animation de cette rivière.

Au fil des siècles, les meuniers ont exploité la force hydraulique de la Cisse afin de mouliner les céréales. La farine ainsi produite était ensuite expédiée en bateau par la Loire. Avec l'avènement de l'électricité, tous les moulins ont perdu leur utilité, beaucoup sont aujourd'hui transformés en maisons d'habitation.

Moulins et lavoirs

L'histoire de la Cisse peut être résumée ainsi : il y a d'abord la Petite Beauce qui est cultivée dès le 9^e siècle sous l'impulsion des Carolingiens puis la rivière est aménagée pour porter un maximum de moulins.

repères

Une vallée festive et culturelle

> Le syndicat d'initiatives de la Vallée de la Cisse a été créé, il y a plus de cinquante ans, par le docteur Jean Mornet, maire de Molineuf, et le professeur André Robinet, d'Orchaise.

> Au fil du temps, 18 communes ont adhéré à cette association qui jouait le rôle de comité des fêtes. Des animations populaires telles que l'élection de la reine de la vallée et

tour de rôle, les villages recevaient et rivalisaient d'inventivité pour créer de nouveaux jeux. La journée se finissait souvent par un grand bal populaire. J'ai même écrit une chanson dont voici le premier couplet :

De Mesland jusqu'à Landes
En passant par Chouzy
Notre val retentit
D'alertes sarabandes

> Le festival H2O porté par Artécisse, dédié à la culture et à l'environnement irrigue de nouveau cette vallée.

Viens aux jeux Inter-Cisse
Sur les bords de la Cisse. >

> La partie culturelle est maintenant l'activité principale de ce syndicat. Toute l'histoire se retrouve dans les nombreux bulletins édités par cette association.

> Le festival H2O porté par Artécisse, dédié à la culture et à l'environnement irrigue de nouveau cette vallée.

... Une rivière sous haute protection



Le syndicat mixte du bassin de la Cisse, regroupant 48 communes, s'est donné pour mission de restaurer le bon état écologique de cette rivière.

Prévenir les inondations

Ludovic Cognard, son directeur détaille quelques actions. « Nous avons déjà recalibré son cours dans divers endroits, nous lui avons redonné sa forme originelle avec plus de méandres pour une meilleure oxygénation de l'eau. Des zones humides sont recrées pour améliorer la diversité biologique, comme aux Rinceaux à Molineuf, ou pour laisser de nouveau pâtir

les animaux, enfin ces zones régulent le débit et préviennent les inondations. Avec la suppression de certains barrages et déversoirs, nous aidons à la libre circulation des espèces aquatiques. La création de zones d'expansion de crues et l'ouverture coordonnée des barrages limitent les inondations qui peuvent être spectaculaires comme en 1910 ou plus récemment en 2016. La plupart des ouvrages sont aujourd'hui aménagés afin de maintenir un niveau d'eau raisonnable en particulier l'été. »

Cor. NR : G.S.

FOUGÈRES-SUR-BIÈVRE

Visite dégustation au château

Le château de Fougères propose une visite dégustation les dimanches 29 juillet, 12 et 26 août à 15 h 30. Durée 1 h 30. Tarif : droit d'entrée sans supplément.

Réservations obligatoires au 02.54.20.27.18 ou chateau.fougères-sur-bievre@monuments-nationaux.fr

PONTLEVOY

Le manoir Maré ouvre au public

Pour la première fois, le manoir de Maré à Pontlevoy ouvre ses portes au public. Il s'agit d'un monument du XV^e siècle, catalogué par la Drac comme manoir seigneurial.

Ouvert tous les jours jusqu'au 23 août, de 10 h à 12 h 30 et de 14 h à 17 h 30. Tarifs : 5 € adulte avec visite commentée, gratuit enfant.

Derniers rendez-vous du festival

Concert, ce dimanche 29 juillet, à 18 h, en l'église Saint-Pierre avec l'ensemble Stravaganza pour jouer Bach, Biber, Marais. Tarif : 25 € la place. En clôture du festival, mardi 31 juillet, à 18 h, en l'église Saint-Pierre, après jazz avec Baptiste Trotignon au piano et, à 20 h 45, concert sur le thème des Années folles avec François Chaplin et Marcella Roggeri au piano, Ophélie Gaillard au violoncelle et Florent Héau à la clarinette. Au programme : Poulenc, Milhaud, Ravel, Fauré... 25 € la place. Renseignements : 02.54.71.60.77 ou www.pontlevoyfestival.com

VEUVES - RILLY

Un bac pour traverser

La Loire

Depuis début juillet, un bac relie Rilly-sur-Loire à Veuves (lire NR du 10 juillet). Tous les dimanches, l'association Millière Raboton propose aux touristes ou aux habitants des environs de traverser la Loire sur une toue. Les maires de deux communes sont satisfaits que ce projet ait abouti pour remettre au goût du jour un passage pour la Loire à vélo.



Un moyen pratique pour rejoindre les itinéraires de la Loire à vélo.

Chantier international réalisé par les Clubs nature à Averdon.

(Photo fournie par le SMB Cisse)